

I. 大阪信愛女学院図書館活動方針

1. 基本方針

図書館では、学生・生徒・児童が建学の精神にもとづき、女性としての豊かな心を養うと共に、物事を正しく判断して行動し、進んで社会に奉仕できる明朗で健康な人となるように、図書館の機能を通して支援する。

情操面ではもちろんのこと、生涯学習社会、情報化社会に生きる者として、柔軟に対応できるよう、情報の持つ意味、情報の取捨選択、その利用や表現といった情報活用面についても、日常の図書館利用を通して習得することを支援する。

これらの実現のために、次のような活動を推進する。

- ① 様々な興味・関心、また多様な価値観を持つ学生・生徒・児童たちに、自由で楽しい読書の場を保障し、必要に応じた情報の提供を徹底して行う。
- ② 学生・生徒・児童の学習や自主的な活動、教職員の教育活動に対して、積極的に支援する。
- ③ 一層充実した情報提供ができるよう、必要な資料の収集に努める。
- ④ これらのことを円滑に行うため、図書館員は常に研鑽に努める。

2. 方針の具体化

- ① だれもが利用しやすい図書館づくり
 - ・「図書館に行ってみよう」と思われる努力と工夫をする。
 - ・初めての人でも気軽に入りやすい雰囲気づくりをする。
 - ・日常的に図書館を利用してもらえよう努力する。
 - ・館内表示を誰が見ても分かりやすいように工夫する。
 - ・障害を持っている人も利用しやすい図書館にする。
 - ・図書館に対し良い印象を持ってもらえるように、特にカウンターでの対応に注意する。
 - ・広く利用者の要望を図書館運営に反映させるよう努める。
- ② 資料提供を徹底的に行う
 - ・利用者が図書館員に気軽に質問できる環境を整える。
 - ・利用者の疑問について答える。
 - ・利用者が求める資料や情報を迅速・的確に提供する。
 - ・図書館員は利用者の様々な疑問に速やかに対応できるよう研鑽に努める。
- ③ リクエスト制度を理解してもらう
 - ・図書館にない本は、買ってもらえることを周知徹底する。
 - ・購入が困難なものは、他館から借りられることを周知徹底する。
 - ・掲示などを通して広く利用者に知らせる。
- ④ 新鮮で魅力的な資料の充実を心がける
 - ・学生・生徒・児童が関心のある資料を積極的に購入する。
 - ・授業で利用が見込まれる資料を積極的に購入する。
 - ・図書館の収集方針に従い、適正な資料の充実を心がける。
- ⑤ 授業との連携を積極的に行う
 - ・教師に図書館の働きを理解してもらえよう努力する。

- ・教師に図書館を使った実践例の紹介をする。
- ・宿題等の課題は事前に把握するよう努め、速やかに資料を提供できるようにする。
- ・資料の利用方法や情報検索等の指導を通して、情報活用能力の育成に努める。

⑥ 図書館を知ってもらうために広報活動を行う

- ・図書館活動について、学院関係者に周知徹底する。
- ・ホームページを利用し最新の情報を提供する。
- ・図書館報、新着案内や展示・掲示を積極的に展開する。

3. 2014 年度の活動重点項目

○ 図書館利用の活性化を行う

- ・学生・生徒・児童・教職員に対し学習・研究活動への支援に努める。
- ・利用者の読書活動が充実するよう援助する。
- ・利用者が快適に図書館を利用できるように努める。

○ 募集広報に協力する

- ・オープンキャンパス、入試説明会などで見学者に図書館を積極的にアピールする。

4. 資料収集方針（2000年2月23日策定）

<趣旨>

大阪信愛女学院図書館（以下「図書館」という）は、資料提供を通して、児童・生徒及び学生が学ぶ喜びや読む楽しさを体験できるよう援助するとともに、教職員の教育・研究活動を支援するという役割を持っている。その役割を果たしうる図書館であるために、常に利用者（児童、生徒、学生、教職員等）の声に耳を傾け、魅力ある図書館資料（以下「資料」という）の収集に心掛け、以下のような方針で資料を収集する。

<資料の範囲及び種類>

1. 授業の補助になるもの

（授業や課題、学校行事、クラブ活動などで必要なもの。また、利用が見込まれるもの。）

2. 調査研究に必要なもの

（利用者の調査・研究及び教育活動に必要なもの。また、利用が見込まれるもの。）

3. 教養を高めるもの

（人格の形成及び向上に必要な、一般教養及び時事問題を扱っているもの。広い視野と多様な考えに目を開かせるもの。）

4. 利用者が必要とするもの

（利用者の知的好奇心を刺激するもの。利用者の要求が予想されるもの。利用者のリクエストにはできる限り応じる。）

冊子体の資料の他に、デジタル資料、オーディオビジュアル資料なども適宜必要に応じて収集する。

Ⅱ. 運営

1. 職員

- ・ 図書館長 岩井秀昭
- ・ 副館長 谷嶋正彦
- ・ 課長 濱岡賢二
- ・ 司書 河野香織、金森陽子、小原美玲、藤井政也

2. 各校図書連絡係

- | | 各校教員 | 図書館担当職員 |
|--------|----------------|---------|
| ・ 短期大学 | 鈴木万里子、西節子、藪内順子 | 濱岡賢二 |
| ・ 高等部 | 栗原啓子 | 谷嶋正彦 |
| ・ 中等部 | | 河野香織 |
| ・ 小学校 | 荒井祐子、山田めぐみ | 金森陽子 |
| ・ 幼稚園 | 岸万莉子、前田侑美 | 小原美玲 |

3. 管理運営

- ・ 図書館の管理・運営総括 岩井秀昭
- ・ 図書館業務総括 谷嶋正彦
- ・ 図書発注・受入・支払 谷嶋正彦、河野香織
- ・ 図書の分類・目録 小原美玲
- ・ 図書の装備 小原美玲、藤井政也
- ・ 雑誌受入 濱岡賢二
- ・ 予約・督促 金森陽子
- ・ 図書館間相互貸借 濱岡賢二

4. 図書館外業務

- ・ 図書館防災管理責任者 岩井秀昭
- ・ 将来構想検討委員会 谷嶋正彦
- ・ 学院新聞委員会 濱岡賢二
- ・ 130周年記念バザー委員会 小原美玲
- ・ 鶴見学舎カウンター 濱岡賢二

5. 図書館カレンダー

4月

- ・ 大阪信愛女学院図書館ニュース No.12 発行 (1日)
- ・ 看護学科学生の貸出冊数を20冊から10冊に変更 (3日)
- ・ 月～金曜日の開館時間を18:00までに変更 (3日)
- ・ 短大新入生オリエンテーション実施 (4日)
- ・ 中等部・高等部の保護者に学院図書館の利用案内を配布 (6日)
- ・ 幼稚園の保護者に学院図書館の利用案内を配布 (9・12日)
- ・ 高等部新入生オリエンテーション実施 (9・15日)
- ・ 図書館1階の絵画を短大・飯田先生作の絵画3点に掛け替える (10日)

- ・ 中等部新入生オリエンテーション実施 (10 日)
- ・ 各校に平成 25 年度図書予算を通知 (10 日)
- ・ 小学校オリエンテーション実施 (10-12・16-17・23・25 日)

5 月

- ・ 小学校オリエンテーション実施 (7 日)
- ・ 第 25 回古雑誌・古本展示会 (7-11 日)
- ・ 館外蔵書点検 (28-29 日)
- ・ 看護学科学生に文献探索指導 (29 日)

6 月

- ・ 小学校入試説明会参加者図書館見学 (1 日)
- ・ 平成 24 年度図書館活動報告書+活動方針を各校部署主に配布 (12 日)
- ・ 中学生の北海道修学旅行関係の資料を図書館 4 階研究室 41 の前に別置 (14 日)
- ・ 小学校オープンスクール参加者図書館見学 (15 日)
- ・ 看護学科学生に文献探索指導 (26 日)

7 月

- ・ 各校に図書予算残高を通知 (18 日)
- ・ 図書館業務コンピュータシステム (LIMEDIO) バージョンアップ (24 日)
- ・ 高 1・2 の夏休み課題図書を図書館 3 階研究室 31 の前に別置 (25 日)
- ・ 中等部・高等部オープンキャンパス参加者図書館見学 (27 日)

8 月

- ・ 館内蔵書点検 (5-9/18 日)
- ・ 中等部・高等部オープンキャンパス参加者図書館見学 (25 日)
- ・ 小学校オープンスクール参加者図書館見学 (31 日)

9 月

- ・ 小学校入試説明会参加者図書館見学 (7 日)
- ・ 館外蔵書点検 (9-11・13 日)
- ・ 図書館 2 階検索用コンピュータ 2 台を入れ替え、3 階と 5 階の検索用コンピュータのメモリーを増設 (19 日)

10 月

- ・ 館外蔵書点検 (1-31 日)
- ・ 平成 25 年度除籍リスト提出 (3 日)
- ・ 各校に予算残高と図書購入申請受付期限を通知 (3 日)
- ・ 図書館中央階段の滑り止め貼りかえ (9 日)
- ・ 中等部保護者対象入試説明会参加者図書館見学 (19 日)
- ・ 高等部保護者対象入試説明会参加者図書館見学 (26 日)
- ・ 中等部プレテスト参加者図書館見学 (27 日)

11 月

- ・ 駿々堂模試受験者対象・個別相談会参加者図書館見学 (3 日)
- ・ 高等部図書委員と選書に行く (7 日)
- ・ 中等部・高等部オープンキャンパス参加者図書館見学 (9 日)
- ・ 中等部・高等部保護者対象参加者図書館見学 (16 日)
- ・ 小学生 (4 年) コンピュータ検索の使い方のオリエンテーション (22・29 日)
- ・ 中等部プレテスト参加者図書館見学 (23 日)

- ・ 中等部保護者対象入試説明会参加者図書館見学 (30 日)

12 月

- ・ 中等部・高等部個別相談会参加者図書館見学 (7 日)
- ・ 中学 1～3 年生、高校 1・3 年生に図書館利用調査アンケート実施 (12 日)
- ・ 高等部保護者対象入試説明会、個別懇談会参加者・五ツ木の模擬テスト受験者対象図書館見学 (15 日)
- ・ 小学校オープンスクール参加者、中等部・高等部個別相談会参加者図書館見学 (21 日)

1 月

- ・ 平成 26 年度予算申請書提出 (23 日)
- ・ 子ども教育学科 1 回生に図書館利用調査アンケート実施 (23 日)

2 月

- ・ 子ども教育学科 2 回生に図書館利用調査アンケート実施 (6 日)
- ・ 小学生 (6 年) 理科の授業で作成した「科学者について調べよう」の発表作品を図書館 2 階閲覧室に展示 (17-3/8 日)
- ・ 高校入試併願合格生対象学校説明会参加者図書館見学 (22 日)
- ・ 看護学科 3 回生に図書館利用調査アンケート実施 (25 日)

3 月

- ・ 月～金曜日の開館時間を 17:00 までに変更 (3-24 日)
- ・ 図書館 3 階から 5 階の研究室にあるコードにテレビ・ビデオ・DVD などとわかるように印をつける (5 日)
- ・ 平成 25 年度除籍リスト提出 (6 日)
- ・ 附属高校に進学する中 3 対象に貸出開始 (10 日)
- ・ 図書館業務コンピュータシステム (LIMEDIO) バージョンアップ (13 日)
- ・ 図書館 2 階事務室内にカラーコピー機納入 (14 日)
- ・ 平成 25 年度図書館資料決算報告提出 (17 日)
- ・ 看護学科 1・2 回生に図書館利用調査アンケート実施 (24 日)

6. 出張、研修

5 月

- ・ 私立短期大学図書館協議会近畿地区協議会 2013 年度総会・第 1 回研修会 (10 日 京都文教短期大学-濱岡)

8 月

- ・ 学校図書館問題研究会 第 29 回 全国大会 (4-6 日 島根-谷嶋)
- ・ 日本図書館協会 学校図書館部会 第 42 回夏季研究集会 (8-9 日 横浜-谷嶋・金森)
- ・ 第 43 回 近畿学校図書館研究大会 (6-7 日 京都-小原)

2 月

- ・ 私立短期大学図書館協議会近畿地区協議会 2013 年度 第 4 回研修会 (28 日 滋賀文教短期大学-濱岡)

7. 土曜開館

原則として中・高の授業に対応し、第 2 土曜日を除き開館している。2013 年度は 30 回土曜日開館を行った。開館時間は午前 8 時 10 分から午後 3 時まで (夏季特別開館時は午前 9 時から午後 4 時まで) とし、放課後にビデオや DVD を鑑賞できる時間を設定したが、閉館時までの

利用はほとんど無く、有効な利用がなされていないのが現状である。今後のさらなる広報が必要と思われる。

8. 広報活動

- ・主に学生・生徒を対象とした新着図書案内『新着案内 らい★ぶらり』を不定期で13回発行した。また、図書館前の掲示板や図書館内には、新着図書案内や各種ポスターを掲示し、随時入れ替えを行っている。
- ・『図書館員が薦めるこの1冊』を毎週1週間、『テーマ展示』を2テーマを毎週交互に2週間展示し、利用を促している。

2013年度テーマ展示のテーマ

期間	テーマ	期間	テーマ
2013/4/3	出会いの季節	2013/10/15	音楽に注目
2013/4/3	ちょっとおでかけ	2013/10/21	スポーツ
2013/4/15	包丁の使い方	2013/10/28	紅葉シーズン到来
2013/4/22	アニメや映画から飛び出して	2013/11/5	ネット社会で生きる
2013/5/13	宝塚歌劇団公演作品	2013/11/11	なぜ虐待？
2013/5/20	日本ってどんな国	2013/11/18	働かされる子どもたち
2013/5/27	日本の国境	2013/11/25	和食が無形文化遺産
2013/6/3	海は広いな大きいな	2013/12/2	あなたのプレゼンで世界が動く！
2013/6/10	温故知新Ⅱ		クリスマス
2013/6/24	キレル人	2014/1/6	ヨガ&ストレッチ
2013/7/1	ヘレン・ケラー	2014/1/14	共同生活の物語
2013/7/8	夏野菜	2014/1/20	風邪
2013/7/16	幽霊	2014/1/29	追悼:小林カツ代
2013/8/26	花火	2014/2/3	バレンタインデー
2013/9/2	アート満喫	2014/2/10	理系に注目
2013/9/9	救急の日にちなんで	2014/2/17	日本全国こんなに違う!?
2013/9/17	詩を読もう	2014/2/24	この本読んだ？
2013/9/24	英語の苦手な人!必見!	2014/3/3	英語で世界をHappyに!!
2013/10/7	パラリンピック		追悼:山崎豊子, やなせたかし

- ・インターネット上の図書館サイトには、お知らせや開館カレンダーなどを随時アップロードしている。
- ・4月の学院総合連絡会において、教職員に図書館活動について理解していただくために『図書館ニュース』を配布した。
- ・幼稚園では『としょかんつうしん』、中・高等部では『新着案内 らい★ぶらり』『図書館ニュース(先生方へ)』『図書館利用案内(教員版)』を発行した。

9. 学外者利用

2003年度より学外者利用規定を施行し、これまでの保護者・卒業生に加えて学外者にも図書館開放を行っている。2013年度は、利用登録が4名約363冊の貸出があり、資料閲覧のための来館が2件あった。

Ⅲ. 全体統計資料

1. 蔵書冊数(2014年3月31日現在)

短期大学	高等部	中等部	小学校	幼稚園	合計
103,077	47,941	12,918	16,100	4,980	185,016

* 蔵書数には図書・ビデオ・DVD・LD・CD・カセットを含む。

2. 年間受入資料数

		短期大学	高等部	中等部	小学校	幼稚園	合計
購入	冊数	1,760	1040	281	285	133	3,499
	金額	3,999,922	1,099,990	369,927	429,748	149,806	6,049,393
寄贈	冊数	256	61	12	93	48	470
	金額	451,616	27,541	8,437	36,920	32,650	557,164
合計	冊数	2,016	1,101	293	378	181	3,969
	金額	4,451,538	1,127,531	378,364	466,668	182,456	6,606,557

* 詳細は各校の年間受入資料数を参照のこと。

3. 除籍冊数

短期大学	高等部	中等部	小学校	幼稚園	合計
1,294	1,206	336	491	296	3,623

2013年度も分野を問わず地下書架の古本を中心に除籍を行った。また、同時に不明本・破損本の除籍も行った。

除籍図書で再利用可能なものは古書展示として利用者に提供している。

4. 購読雑誌・新聞数

	日本語	外国語	合計
雑誌	238種	2種	240種
新聞	7種	2種	9種

5. 開館日数

4月	5月	6月	7月	8月	9月	10月	11月	12月	1月	2月	3月	合計(日)
21	23	24	25	8	22	25	23	16	21	22	18	248

6. 文献複写依頼件数

	件数	依頼者数
発注	239	22
受注	0	

7. 図書の館外貸借冊数

	国公立大学	私立大学	中・高校	その他	合計
貸出	3	3	97	7	110
借用	0	8	1	16	25

* その他とは、公共図書館・各種研究所のことを言う。

8. 貸出統計(5年間の推移)

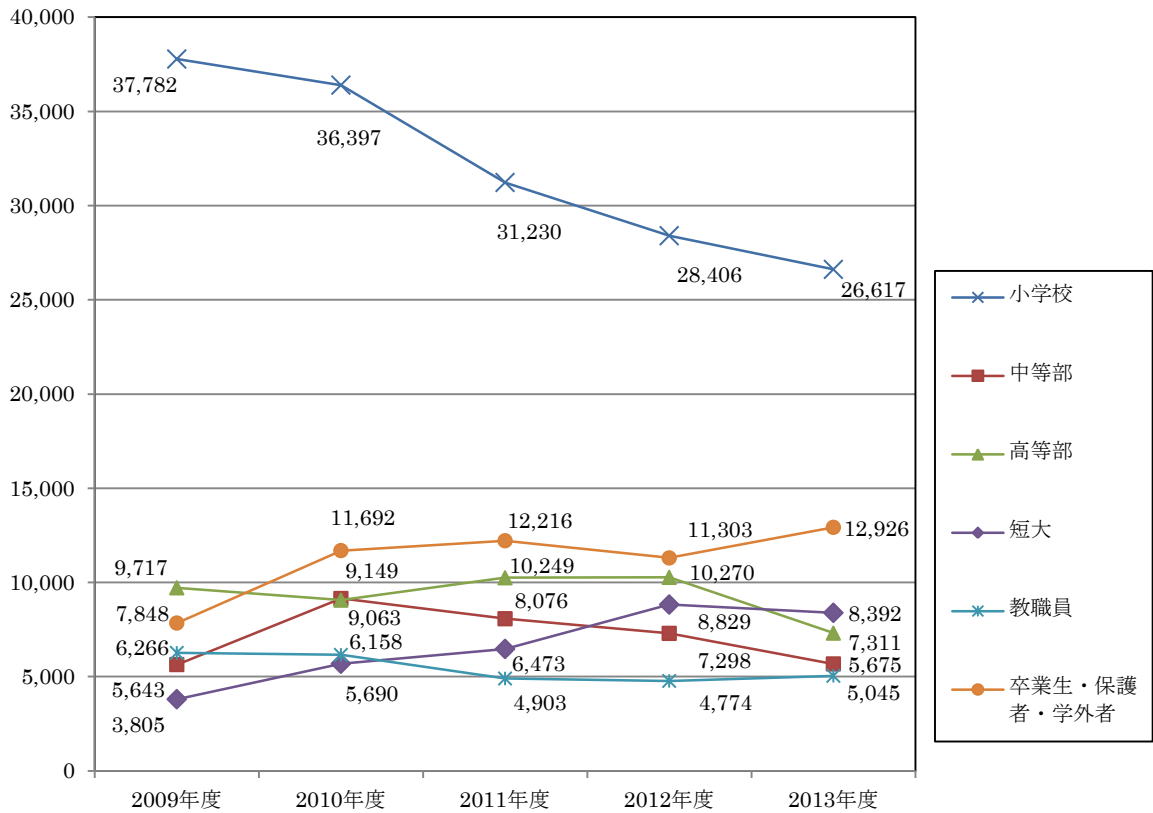
貸出冊数及び1人当たりの貸出数

		2009年度	2010年度	2011年度	2012年度	2013年度	
対象人数 (人)	小学校	503	466	409	368	312	
	中等部	323	311	293	262	257	
	高等部	551	537	532	565	529	
	短大	271	303	404	439	446	
	教職員	257	272	284	289	297	
	卒業生・保護者・学外者	428	353	561	565	378	
	合計	2,333	2,242	2,483	2,488	2,219	
貸出冊数 (冊)	小学校	37,782	36,397	31,230	28,406	26,617	
	中等部	5,643	9,149	8,076	7,298	5,675	
	高等部	9,717	9,063	10,249	10,270	7,311	
	短大	3,805	5,690	6,473	8,829	8,392	
	教職員	6,266	6,158	4,903	4,774	5,045	
	学 外 者	卒業生	823	933	745	545	720
		保護者	6,826	10,459	11,195	10,376	11,843
		学外者	199	300	276	382	363
		小計	7,848	11,692	12,216	11,303	12,926
	合計	71,061	78,149	73,147	70,880	65,966	
1人当たり 貸出冊数 (冊) (小数点第一位 四捨五入)	小学校	75	78	76	77	85	
	中等部	17	29	28	28	22	
	高等部	18	17	19	18	14	
	短大	14	19	16	20	19	
	教職員	24	23	17	17	17	
	卒業生・保護者・学外者	18	33	22	15	23	

* 保護者には既に子どもが卒業している場合もある。

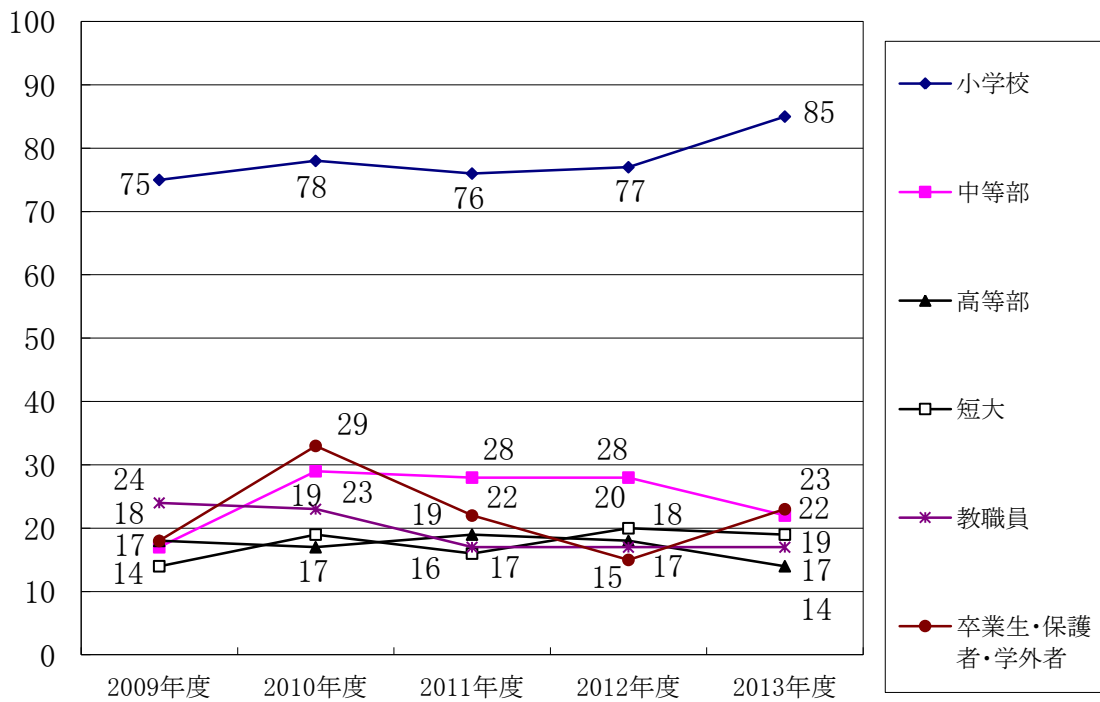
* 保護者には幼稚園の親子教室参加者も含む。

学校別貸出冊数推移



一人当たり貸出冊数

(単位:冊)



分類別貸出冊数

	総記 (000)	哲学(100)	歴史(200)	社会科学(300)	自然科学(400)
小学校	42	227	980	278	1,105
中等部	13	61	73	122	103
高等部	12	292	240	329	475
短大	2	171	31	757	5,888
教職員	62	442	374	850	588
卒業生・保護者・学外者	79	309	321	698	484
合計	210	1,502	2,019	3,034	8,643

	技術(500)	産業(600)	芸術(700)	言語(800)	文学(900)
小学校	730	307	898	184	21,866
中等部	166	53	2,012	119	2,921
高等部	304	83	2,321	362	2,848
短大	37	36	757	16	590
教職員	254	91	1,130	192	910
卒業生・保護者・学外者	553	146	1,260	320	6,595
合計	2,044	716	8,378	1,193	35,730

資料別貸出数

		2009年度		2010年度		2011年度		2012年度		2013年度	
中等部	図書	4,657	83%	7,439	81%	6,466	80%	6,312	87%	4,823	85%
	視聴覚	986	17%	1,710	19%	1,610	20%	986	13%	852	15%
高等部	図書	7,798	80%	7,431	82%	8,771	86%	8,710	85%	6,111	84%
	視聴覚	1,918	20%	1,632	18%	1,478	14%	1,560	15%	1,200	16%
短大	図書	3,365	88%	5,186	91%	6,294	97%	7,371	97%	7,843	93%
	視聴覚	446	12%	505	9%	176	3%	195	3%	549	7%
教職員	図書	4,924	82%	5,057	82%	4,180	85%	4,177	85%	4,353	86%
	視聴覚	1,050	18%	1,101	18%	723	15%	726	15%	692	14%
卒業生・保護者・学外者	図書	6,613	97%	11,253	96%	11,879	97%	10,819	97%	10,648	97%
	視聴覚	213	3%	439	4%	337	3%	378	3%	293	3%

* 小学校は図書のみ利用のため対象外とする。

* 視聴覚資料とはCD・カセット・ビデオ・LD・DVD等、印刷メディア以外の資料を指す。

* 右欄のパーセント(%)は全貸出数に占める割合を示す。小数点第一位四捨五入。

9. 資料別予約件数

		2009年度	2010年度	2011年度	2012年度	2013年度
中等部	図書	264	866	649	437	235
	CD	71	189	209	166	68
高等部	図書	311	446	642	699	549
	CD	122	185	107	106	126
短大	図書	34	41	38	57	28
	CD	8	3	1	1	18
教職員	図書	376	419	369	300	397
	CD	1	7	4	6	6
卒業生・保護者・学外者	図書	117	136	196	188	217
	CD	0	9	9	5	6
合計	図書	1,110	1,506	1,894	1,681	1,426
	CD	202	393	330	284	224
	総計	1,312	1,899	2,224	1,965	1,650

* 教職員のみ、CDにDVDなどの視聴覚資料全てを含む。

10. 購入希望受付件数

	2009年度	2010年度	2011年度	2012年度	2013年度
中等部	113	272	148	88	56
高等部	392	205	131	199	182
短大	21	16	20	10	24
合計	526	493	299	297	262

- * 教職員は購入申請のため除く。
- * 卒業生・保護者の購入希望は受け付けていないため除く。
- * 絶版などで入手できなかったものも含む。

11. 館内施設利用件数

研究室利用件数（過去5年間）

	2009年度	2010年度	2011年度	2012年度	2013年度
学習	515	440	449	622	699
中等部	148	198	174	337	332
高等部	353	230	262	269	332
短大	10	5	3	14	30
初等/子ども教育	9	5	2	11	5
人間環境	1				
看護	0	0	1	3	25
卒業生・保護者	4	7	10	2	5
DVD・ビデオ	607	491	372	470	454
中等部	256	234	185	243	219
高等部	254	211	152	164	182
短大	84	33	14	40	43
初等/子ども教育	79	33	11	18	15
人間環境	5				
看護	0	0	3	22	28
卒業生・保護者	13	13	21	20	10
全利用回数	1,122	931	821	1,092	1,153

- * グループでの利用は1回とする。
- * 2009年度の人間環境学科は2回生のみ、看護学科は1回生のみとする。
- * 2012年度より、初等教育学科から子ども教育学科に名称を変更する。

CD機器利用件数（過去5年間）

	2009年度	2010年度	2011年度	2012年度	2013年度
中等部	9	62	72	24	20
高等部	10	39	12	31	2
短大	16	13	2	6	1
初等/子ども教育	16	13	1	4	1
人間環境	0				
看護	0	0	1	2	0
卒業生・保護者	0	2	1	1	2
合計	35	116	87	62	25

- * 2009年度の人間環境学科は2回生のみ、看護学科は1回生のみとする。
- * 2012年度より、初等教育学科から子ども教育学科に名称を変更する。

インターネット利用件数(過去5年間)

	2009年度	2010年度	2011年度	2012年度	2013年度
中等部	1,388	2,306	1,965	1,362	668
高等部	244	238	244	206	109
短大	3	0	1	0	3
初等/子ども教育	3	0	1	0	0
人間環境	0				
看護	0	0	0	0	3
卒業生・保護者	0	12	0	0	0
合 計	1,635	2,556	2,210	1,568	780

- * インターネット利用のカウントは、昼休みと放課後のみとしている。
- * 2009年度の人間環境学科は2回生のみ、看護学科は1回生のみとする。
- * 2012年度より、初等教育学科から子ども教育学科に名称を変更する。

IV. 短期大学活動報告・統計

1. 活動報告

1) 新入生オリエンテーション

1 回生オリエンテーションガイダンス期間中に、子ども教育学科は 19-20 名 4 グループ、看護学科は 20-21 名 4 グループに分けて、50 分間の図書館利用ガイダンス（利用説明、館内ツアーなど）を実施した。

2) 研究室蔵書点検

両学科とも 10 月に各研究室の蔵書点検を行った。

3) 鶴見学舎メディアコーナー

メディアコーナーの蔵書は、2014 年 3 月末の時点で 7,199 冊である。（新規購入は 664 冊）2013 年度はメディアコーナーに不要と思われる図書を多数本館に移管した。

4) 看護学科教員に図書購入等お知らせ

4 月に看護学科全教員に対し、図書購入・相互貸借・文献複写等の申し込み方法をメールにてお知らせした。

5) 看護学科 1 回生に文献探索ガイダンス

5 月 29 日 1 回生・授業「文章表現」文献探索基礎

6 月 26 日 1 回生・授業「文章表現」データベース講習

2. 図書予算決算報告

科目名	執行額				
	冊数	金額			
子ども教育	144	374,109	古藤研究室	2	17,482
看護	90	347,877	小林(菜)研究室		
参考図書	81	472,326	佐久研究室	4	18,616
図書館	1,303	2,429,401	佐嶋研究室	2	9,625
図書館同和	2	6,615	芝 研究室		
小計	1,620	3,630,328	鈴木研究室		
入試部			高井研究室	5	10,584
教務部			瀧本研究室	3	12,473
学生部			田中(千)研究室		
同和教育	1	4,200	田中(順)研究室	15	30,144
情報教育	7	10,564	谷畑研究室	10	22,783
児童教育研究所			種谷研究室		
生命環境総合研究所			徳珍研究室		
			豊島研究室	4	14,458
足高研究室			長尾研究室		
足立研究室	10	20,788	中尾研究室	6	16,301
アラン研究室	3	32,386	中嶋研究室		
飯田研究室	11	12,568	中野(幸)研究室	2	5,859
井内研究室	10	19,324	中野(雅)研究室		
石井研究室	10	21,338	西 研究室		
市川研究室	8	18,049	馬場研究室		
岩井研究室	2	5,670	平田研究室		
上田研究室	5	28,066	藤田研究室	5	11,528
大友研究室			宮崎研究室		
大橋研究室			籾内研究室		
奥田研究室			吉田(薫)研究室		
角地研究室	12	22,630	吉田(翼)研究室	3	4,158
木村(聡)研究室					
高坂研究室			合 計	1,699	3,825,911
<学生一人当たりの購入冊数 3.8冊/ 金額 8,578円>					

3. 蔵書冊数

103,077 冊 (2014 年 3 月 31 日現在)

4. 年間受入資料数

和洋別受入数(上段：冊数、下段：金額)寄贈図書を含む

	購 入		寄 贈		そ の 他		合 計	
	冊数	金 額	冊数	金 額	冊数	金 額	冊数	金 額
和書	1,746	3,939,064	214	372,902	41	75,714	2,001	4,387,680
洋書	14	60,858	1	3,000	0	0	15	63,858
合計	1,760	3,999,922	215	375,902	41	75,714	2,016	4,451,538

5. 貸出冊数

貸出冊数及び一人当たりの貸出数 (過去 5 年間)

	2009年度	2010年度	2011年度	2012年度	2013年度
貸出冊数 (冊)	3,805	5,691	6,473	8,829	8,392
一人当たり貸出冊数 (冊)	14.0	18.8	16.0	20.1	18.8
初教一人当たり	19.8	24.8	13.9	13.4	
子ども一人当たり				14.1	11.8
看護一人当たり	4.2	9.9	18.9	25.7	23.9

資料別貸出数 (過去 5 年間)

	2009年度	2010年度	2011年度	2012年度	2013年度
図 書	3,365	5,186	6,294	7,392	7,843
A V 資料	446	505	179	195	549
合 計	3,805	5,691	6,473	7,587	8,392

子ども教育学科学年別統計

学年	0分類	1分類	2分類	3分類	幼児教育	4分類	5分類	6分類	7分類	CD類	8分類	9分類	絵本	分類無	合 計
1回生	0	59	1	165	93	48	24	7	363	301	5	165	46	2	839
2回生	1	17	8	377	262	14	1	12	235	16	0	334	171	1	1,000

* 幼児教育 (376.1-) は 3 分類の冊数に含まれる。

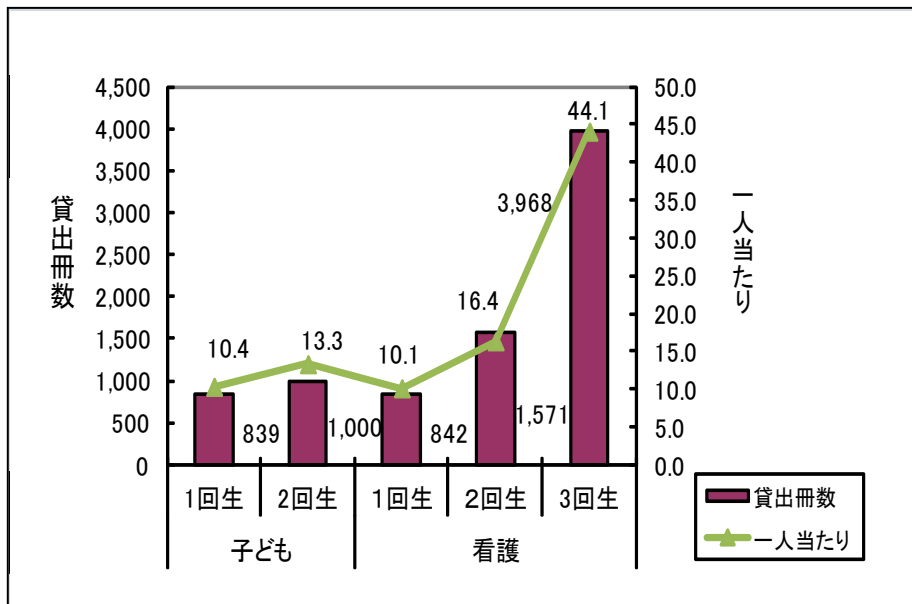
* CD類は 7 分類の冊数に含まれる。

* 絵本は 9 分類の冊数に含まれる。

看護学年別統計

学年	0分類	1分類	2分類	3分類	4分類	5分類	6分類	7分類	CD類	8分類	9分類	分類無	合 計
1回生	0	27	18	18	595	8	9	115	8	35	9	0	842
2回生	0	50	0	44	1,423	1	0	5	1	14	33	0	1,571
3回生	0	12	1	93	3,754	0	1	13	0	32	62	0	3,968

学科・学年別貸出数



鶴見学舎メディアコーナーの年間貸出冊数

子ども 1	子ども 2	看護 1	看護 2	看護 3	合計
0	4	324	861	1,651	2,840

6. まとめ

年間購入冊数の内、3分の1が看護学科用の図書として受入られている。

2013年度看護学科は、蔵書数と貸出数とのバランスを考え、3回生の実習時に独り占めがおこらないよう貸出冊数を10冊と制限した。そのため2012年度の3回生1人当たりの貸出が69冊であったのに対し、44冊と減少している。

看護学科1・2回生は、城東学舎での授業が増え図書館本館の利用が多くなってきている。2013年度に看護系教科書が本館にも受け入れられたが、まだまだ数が少なくさらなる整備が必要である。

V. 高等部活動報告・統計

1. 活動報告

1) オリエンテーション

1組を除く全クラスを対象に、国語科の最初の授業を1時間いただき、1グループ9～11名に1人の館員がつき、館内ツアーと図書館ガイドブックによる利用案内を行った。

2) 教科との連携

- ・1年生の英語科では、日本文化を英語で紹介するための資料探しを実施され、パスファインダー『「日本文化」に関する資料の探し方』を作成した。
- ・2年生の総合学習において、パスファインダー『「沖縄」「八重山諸島」に関する資料の探し方～修学旅行の事前学習に向けて～』、『「フランス」「ルルド」に関する資料の探し方～修学旅行の事前学習に向けて～』を全員に配布し、調べ学習に供した。
- ・3年生の理科では、「バイオテクノロジー」の本を1冊読んで感想文を書く授業が図書館を利用して実施された。図書館を上手に使ってもらえるように、「手がかりとなるキーワードの探し方」「本の並び方」などを紹介した資料の探し方プリントを全員に配布した。
- ・家庭科では献立作成のための調べ学習、発達教育コースでは絵本や保育関係資料の利用、看護医療コースでは医学・看護関係資料の利用、美術科では芸術書の利用などがあった。

3) 図書委員会活動

高校図書委員会は各クラスより2名の委員が選出され、計36名で組織されている。2013年度は選書を中心に活動した。

- ・クラス単位で購入希望調査を実施した。
- ・ジュンク堂書店天満橋店において直接本を手にとって店頭選書を行った。

4) 広報活動

広報紙『新着案内 らい★ぶらり』を月1～2回発行し全生徒・全教職員に配布して、図書館利用や貸出の促進を図った。教員への広報紙『図書館ニュース(先生方へ)』を3回発行、『図書館利用案内(教員版)』を年度初めに発行し、図書館活動の紹介、クラス担任へのお願いや購入申請方法・予算残高のお知らせなどを行った。

2. 図書予算決算報告

科目名	冊数	金額
高校図書	424	437,671
図書館	398	380,801
同和教育	0	0
リクエスト	168	149,635
視聴覚リクエスト	50	131,883
合計	1,040	1,099,990

一人当たりの購入数/1.97冊 金額/2,079円

3. 蔵書冊数

47,941冊(2014年3月31日現在)

4. 年間受入資料数

分類番号	一般図書	参考図書	絵本	紙芝居	楽譜	マンガ	カセット	C D	ビデオ	DVD	CD-ROM	合計
総記	7	3	0	0	0	0	0	0	0	0	0	10
000	9,461	16,182	0	0	0	0	0	0	0	0	0	25,643
哲学	44	0	0	0	0	0	0	0	0	0	0	44
100	52,686	0	0	0	0	0	0	0	0	0	0	52,686
歴史	48	0	0	0	0	1	0	0	0	0	0	49
200	65,582	0	0	0	0	661	0	0	0	0	0	66,243
社会科学	96	1	0	0	0	3	0	0	0	1	0	101
300	111,117	2,429	0	0	0	3,166	0	0	0	1,701	0	118,413
自然科学	28	0	0	0	0	4	0	0	0	1	0	33
400	35,854	0	0	0	0	3,409	0	0	0	3,690	0	42,953
技術	27	0	0	0	0	0	0	0	0	0	0	27
500	22,505	0	0	0	0	0	0	0	0	0	0	22,505
産業	4	0	0	0	0	0	0	0	0	0	0	4
600	5,292	0	0	0	0	0	0	0	0	0	0	5,292
芸術	41	0	0	0	2	96	0	57	0	1	0	197
700	55,466	0	0	0	3,921	40,612	0	146,111	0	1,350	0	247,460
言語	154	0	0	0	0	1	0	0	0	0	0	155
800	117,880	0	0	0	0	897	0	0	0	0	0	118,777
文学	477	0	2	0	0	2	0	0	0	0	0	481
900	423,212	0	2,457	0	0	1,890	0	0	0	0	0	427,559
合計	926	4	2	0	2	107	0	57	0	3	0	1,101
	899,055	18,611	2,457	0	3,921	50,635	0	146,111	0	6,741	0	1,127,531

(上段：冊数、下段：金額) 寄贈図書を含む

年間受入資料数 (過去5年間)

	2009年度	2010年度	2011年度	2012年度	2013年度
図書	1,448	1,163	939	841	1,041
A V資料	139	116	60	75	60
合計	1,587	1,279	999	916	1,101

5. 貸出冊数

貸出冊数及び一人当たりの貸出数 (過去5年間)

	2009年度	2010年度	2011年度	2012年度	2013年度
対象人数 (人)	551	537	532	565	529
貸出冊数 (冊)	9,716	9,063	10,249	10,270	7,311
1人当たり貸出冊数 (冊)	17.63	16.9	19.3	18.2	13.8

学年別貸出数 (過去5年間)

	2009年度	2010年度	2011年度	2012年度	2013年度
1年	3,067	3,415	4,906	4,710	1,950
2年	3,925	2,528	2,958	2,999	3,350
3年	2,724	3,120	2,385	2,561	2,011

学年別一人当たりの貸出数 (過去5年間)

	2009年度	2010年度	2011年度	2012年度	2013年度
1年	16.9	18.4	28.0	22.5	13.1
2年	22.2	14.4	16.0	17.1	16.0
3年	14.1	17.8	13.9	14.1	11.8

資料別貸出数（過去5年間）

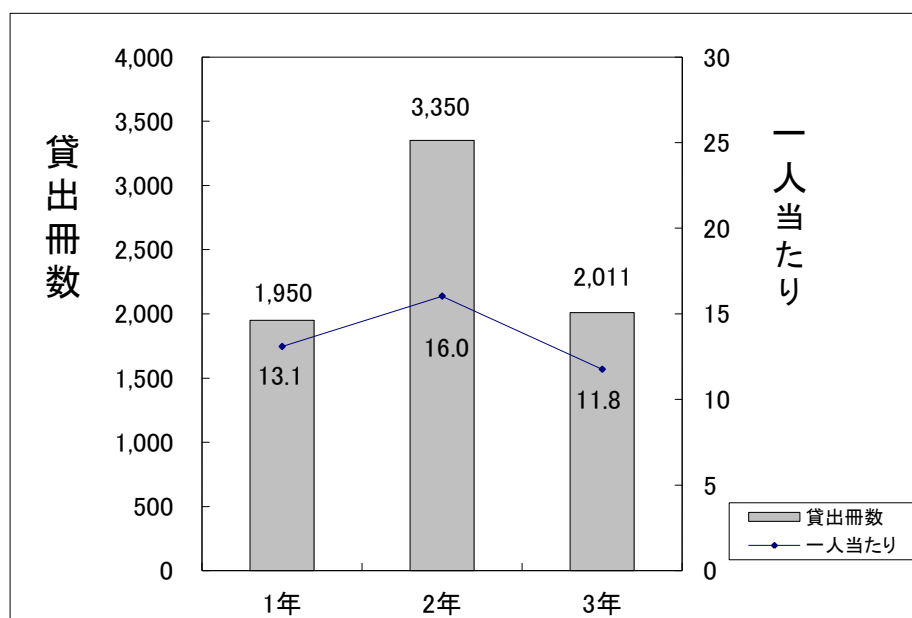
	2009年度	2010年度	2011年度	2012年度	2013年度
図書	7,798	7,431	8,771	8,710	6,111
AV資料	1,918	1,632	1,478	1,560	1,200
合計	9,716	9,063	10,249	10,270	7,311

分類別貸出冊数

総記 (000)	哲学(100)	歴史(200)	社会科学(300)	自然科学(400)
12	292	240	329	475

技術(500)	産業(600)	芸術(700)	言語(800)	文学(900)
304	83	2,321	362	2,848

学年別貸出数



6. まとめ

購入資料数(寄贈資料を除く)は、2011年度から引き続いて一人2冊の本が買えなくなってしまっている。

受入数を分野別に見ると文学が全体の約44%と毎年最も多くを占めている。授業での調べ学習や、レポート課題が少ないため、予算削減に伴いどうしても学習に関する受入資料数の割合が少なくなっている。

一人当たりの貸出数が減少している。その原因として、掃除時間が昼休みに変更されたことや、7時間目の授業や放課後の補習授業が増えたことで、図書館を利用できる時間が少なくなっている事が考えられる。特に高1の貸出数の落ち込みが非常に懸念される。

図書館では生徒に、「生きる力」の基本となる調べる力・探求する力を在学中に身につけて欲しいと願っている。そのためにも授業への支援を発展させ、学習活動、読書活動の充実に努めていく事が重要であり、是非とも先生方には授業での図書館活用をお願いしたい。

VI. 中等部活動報告・統計

1. 活動報告

1) オリエンテーション

4月10日に1年生全員を対象に1クラスを9～10名のグループに分け、図書館ガイドブックに基づき50分間の利用案内と館内ツアーを行った。

2) 教科との連携

- ・3年生の総合学習において、修学旅行の事前事後学習『「北海道」に関する資料』について調べ学習の利用があった。
- ・3年生の英語科・2年生の英語科・家庭科の授業において調べ学習の利用があった。

3) 広報活動

広報誌『新着案内 らい★ぶらり』を月1～2回発行し全生徒・全教職員に配布している。

また、教職員への広報誌『図書館ニュース（先生方へ）』を全教職員に学期に1～2回、『図書館利用案内（教員版）』を年度初めに配布し、購入申請方法・予算残高のお知らせや図書館活動などを紹介した。

4) 資料の別置

「修学旅行」関連資料（6-9月）を4階の研究室前に別置した。また、雰囲気作りのためポスターを掲示した。

5) その他

中学生は総退出時間が設定されており、それ以後に居残りを希望する生徒は、カウンターの「図書館居残り届」に必要事項を記入することで放課後の利用が認められている。

2013年度の居残り届提出者数は延べ3,384名と2012年度の2,884名より増加している。

2. 図書予算決算報告

科目名	冊数	金額
中学校図書	96	137,442
図書館	127	177,103
同和教育	0	0
リクエスト	58	55,382
合計	281	369,927

一人当たり購入数約1.1/冊 金額約1,439/円

3. 蔵書冊数

12,918 冊 (2014 年 3 月 31 日現在)

4. 年間受入資料数

分類番号	一般図書	参考図書	絵本	紙芝居	楽譜	マンガ	カセット	C D	ビデオ	DVD	CD-ROM	合計
総記	7	0	0	0	0	0	0	0	0	0	0	7
000	8,601	0	0	0	0	0	0	0	0	0	0	8,601
哲学	32	0	0	0	0	2	0	0	0	0	0	34
100	43,651	0	0	0	0	3,024	0	0	0	0	0	46,675
歴史	9	0	0	0	0	0	0	0	0	0	0	9
200	12,383	0	0	0	0	0	0	0	0	0	0	12,383
社会科学	55	1	0	0	0	0	0	0	0	0	0	56
300	80,688	900	0	0	0	0	0	0	0	0	0	81,588
自然科学	19	0	0	0	0	0	0	0	0	0	0	19
400	32,823	0	0	0	0	0	0	0	0	0	0	32,823
技術	16	0	0	0	0	0	0	0	0	0	0	16
500	22,669	0	0	0	0	0	0	0	0	0	0	22,669
産業	9	0	0	0	0	0	0	0	0	0	0	9
600	10,765	0	0	0	0	0	0	0	0	0	0	10,765
芸術	15	0	0	0	1	10	0	0	0	0	0	26
700	20,188	0	0	0	2,362	18,630	0	0	0	0	0	41,180
言語	7	0	0	0	0	0	0	0	0	0	0	7
800	7,174	0	0	0	0	0	0	0	0	0	0	7,174
文学	87	0	18	5	0	0	0	0	0	0	0	110
900	92,087	0	16,019	6,400	0	0	0	0	0	0	0	114,506
合計	256	1	18	5	1	12	0	0	0	0	0	293
	331,029	900	16,019	6,400	2,362	21,654	0	0	0	0	0	378,364

(上段：冊数、下段：金額) 寄贈図書を含む
年間受入資料数は、293 冊 378,364 円で一冊平均 1,291 円である。

5. 貸出冊数

貸出冊数及び一人当たりの貸出数 (過去 5 年間)

	2009年度	2010年度	2011年度	2012年度	2013年度
対象人数 (人)	323	311	293	262	257
貸出冊数 (冊)	5,643	9,149	8,076	7,298	5,675
1人当たり貸出冊数(冊)	17.47	29.41	27.56	27.85	22.08

資料別貸出数 (過去 5 年間)

	2009年度	2010年度	2011年度	2012年度	2013年度
図書	4,657	7,439	6,466	6,312	4,823
AV資料	986	1,710	1,610	986	852
合計	5,643	9,149	8,076	7,298	5,675

分類別貸出冊数

総記 (000)	哲学(100)	歴史(200)	社会科学(300)	自然科学(400)
13	61	73	122	103
技術(500)	産業(600)	芸術(700)	言語(800)	文学(900)
166	53	2,012	119	2,921

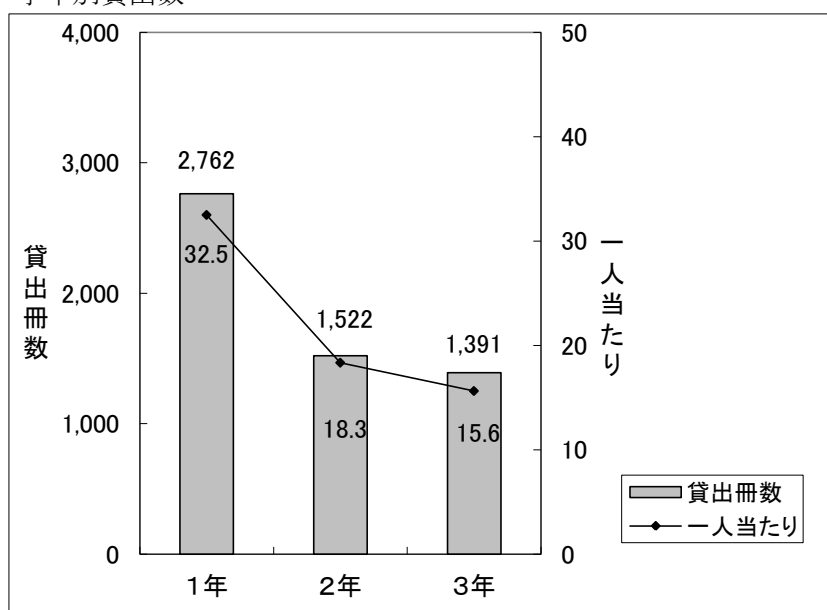
学年別貸出数（過去5年間）

	2009年度	2010年度	2011年度	2012年度	2013年度
1年	2,898	3,862	3,338	3,087	2,762
2年	1,735	3,511	2,592	2,506	1,522
3年	1,010	1,776	2,146	1,705	1,391

学年別一人当たりの貸出数（過去5年間）

	2009年度	2010年度	2011年度	2012年度	2013年度
1年	25.2	44.9	35.5	35.5	32.5
2年	15.8	30.8	30.9	27.2	18.3
3年	10.3	16	18.7	20.5	15.6

学年別貸出数



6. まとめ

2013年度は、大幅に予算が削減された2012年度よりもさらに、購入資料数・受入資料数とも減少している。

購入資料数（寄贈図書を除く）は、281冊 369,927円であり、一人当たりの購入数は、約1.1冊 1,439円である。年間受入数は、293冊 378,364円で一冊平均1,291円である。

毎年のことながら9分類（文学）の受入れが最も多くなっており、2013年度も受入資料の約37%を占める結果となってしまった。

2013年度は、一人当たりの貸出数が減少した。特に中2の貸出数の落ち込みが中1の時より半数近くに減っている事が非常に気になる。原因のひとつとしては、昼休みに掃除時間が変更されたことにより図書館の利用時間が減っている事があげられる。しかし、放課後の「図書館居残り届」の届出者数は年々増加しており、図書館の利用が多くなっていることは喜ばしいことであるが、貸出数には結びついていないようである。

2013年度に調べ学習で利用のあった教科以外にも発展していくように、先生方と連携を図りながら今後も支援を行っていきたい。

Ⅶ. 小学校活動報告・統計

1. 活動報告

1) オリエンテーション

今年度は全クラスで行うことができた。どの学年も1冊は絵本の読み聞かせをし、貸出・返却・利用マナーなどを説明した。1年生は連休明けに図書館訪問があり、そのときに利用の説明、実際の貸出は5月末からで慣れるまで3冊から始めた。

11月にはコンピュータの授業時間に協力いただき、小学校の多目的室で4年生を対象にコンピュータ検索のオリエンテーションを行った。

2) 図書館サービス

図書館が行ったレファレンス、授業との連携、読み聞かせ・本の紹介などには下記のものがあった。

- ・ 1年生 絵本『あいうえおおきなだいふくだ』をオリエンテーションの読み聞かせに使った。
- ・ 2年生 国語単元「きみたちは、としょかんたんていだん」で、どこにどんな本があるかうめる白地図を作成したり、昔話を集め提供する。
絵本『うしはどこでもモー』『へんてこへんてこ』など読み聞かせに使った。
- ・ 3年生 紙芝居『ようこそ図書館へ、こんにちはとしょかん』をオリエンテーションで使用、国語の教科書に紹介されている本や観察に関する本、民話などを集め提供する。
- ・ 4年生 国語の教科書に紹介されている本や職業に関する資料を集め提供する。検索オリエンテーション後、本棚を見ながらの復習を行う。5年生の広島体験学習に向け、原爆や戦争に関する読み物を集める。
- ・ 5年生 4年生に引き続き広島体験学習に関連した資料集め提供する。オリエンテーション時の読み聞かせでも紹介した。その他、四字熟語・慣用句・故事成語に関する資料集めもあった。
- ・ 6年生 修学旅行の北九州に関連した資料集め。理科単元「自然と生きる」で2・3回の授業の中でグループレポートを作成、3学期には科学者を調べて壁新聞を作成する課題が出され、その資料集め提供する。この課題は壁新聞に仕上げられ図書館で掲示した。
- ・ 全体としては本の切り抜きや本隠しが頻発し、図書委員会を中心に注意を促した。

上記以外にも先生方の個人的な依頼などもあった。担任不在で図書館の利用があった時には、児童たちの様子を必ず報告するようにしている。

2. 図書予算決算報告

科目名	冊数	金額
小学校図書	285	429,748
同和教育	0	0
合計	285	429,748

一人当たり購入数／ 0.91冊 金額／1,377円

3. 蔵書冊数

16,100 冊 (2014 年 3 月 31 日現在)

4. 年間受入資料数

分類番号	一般図書	参考図書	絵本	紙芝居	楽譜	マンガ	カセット	CD	ビデオ	DVD	CD-ROM	合計
総記	3	1	0	0	0	0	0	0	0	0	0	4
000	7,371	2,174	0	0	0	0	0	0	0	0	0	9,545
哲学	4	0	0	0	0	0	0	0	0	0	0	4
100	5,198	0	0	0	0	0	0	0	0	0	0	5,198
歴史	38	0	0	0	0	0	0	0	0	0	0	38
200	61,304	0	0	0	0	0	0	0	0	0	0	61,304
社会科学	17	0	0	0	0	0	0	0	0	0	0	17
300	36,951	0	0	0	0	0	0	0	0	0	0	36,951
自然科学	40	0	0	0	0	0	0	0	0	0	0	40
400	85,818	0	0	0	0	0	0	0	0	0	0	85,818
技術	20	0	0	0	0	0	0	0	0	0	0	20
500	24,810	0	0	0	0	0	0	0	0	0	0	24,810
産業	22	0	0	0	0	0	0	0	0	0	0	22
600	41,052	0	0	0	0	0	0	0	0	0	0	41,052
芸術	12	0	0	0	0	0	0	0	0	0	0	12
700	22,015	0	0	0	0	0	0	0	0	0	0	22,015
言語	2	0	0	0	0	0	0	0	0	0	0	2
800	2,552	0	0	0	0	0	0	0	0	0	0	2,552
文学	182	0	37	0	0	0	0	0	0	0	0	219
900	132,619	0	44,804	0	0	0	0	0	0	0	0	177,423
合計	340	1	37	0	0	0	0	0	0	0	0	378
	419,690	2,174	44,804	0	0	0	0	0	0	0	0	466,668

(上段：冊数、下段：金額) 寄贈図書を含む

年間受入資料冊数は、378 冊 466,668 円で一冊平均 1,235 円である。

5. 貸出冊数

貸出冊数及び一人当たりの貸出数 (過去 5 年間)

	2009年度	2010年度	2011年度	2012年度	2013年度
対象人数 (人)	503	467	409	368	312
貸出冊数 (冊)	37,782	36,397	31,230	28,406	26,617
1人当たり貸出冊数 (冊)	75.1	77.9	76.4	77.2	85.3

分類別貸出冊数

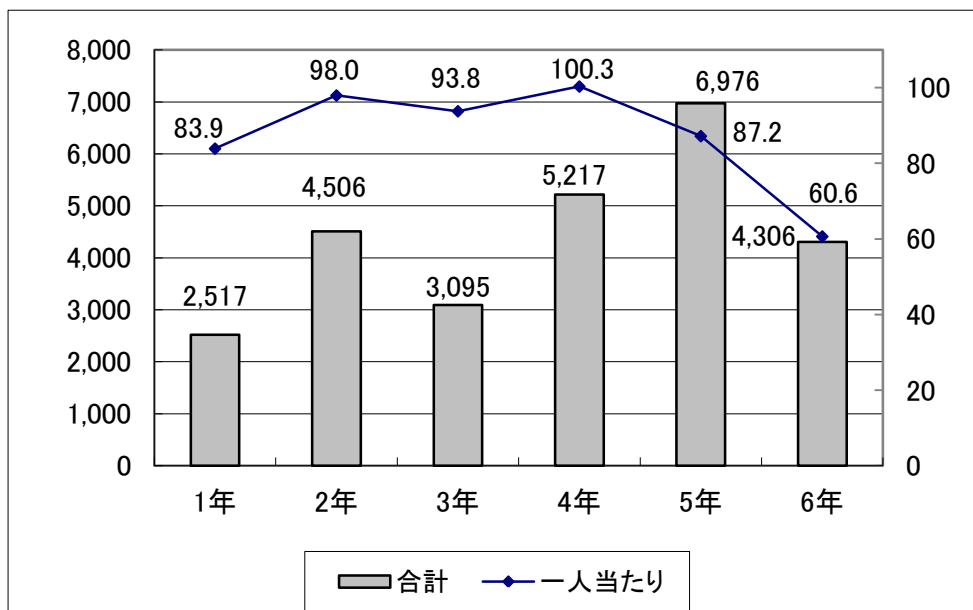
総記 (000)	哲学 (100)	歴史 (200)	社会科学 (300)	自然科学 (400)
42	227	980	278	1,105

技術 (500)	産業 (600)	芸術 (700)	言語 (800)	文学 (900)
730	307	898	184	21,866

学年別貸出冊数

	貸出冊数	児童数	一人当たり
1年	2,517	30	83.9
2年	4,506	46	98.0
3年	3,095	33	93.8
4年	5,217	52	100.3
5年	6,976	80	87.2
6年	4,306	71	60.6

学年別貸出冊数



分類別クラス貸出冊数

総記 (000)	哲学(100)	歴史(200)	社会科学(300)	自然科学(400)
5	13	57	48	61

技術(500)	産業(600)	芸術(700)	言語(800)	文学(900)
43	11	12	9	115

*クラス貸出は調べ学習など学級で利用できるよう1ヶ月30冊を上限に貸し出している。

6. まとめ

2週間に1度でも授業としての「図書の時間」があり、朝の10分間読書でも図書館の本を読むように指導されているので貸出は多い。しかしながら、一人当たりの購入冊数は0.91冊と一人に1冊も購入できなかった。児童数の減少に伴い厳しい予算になっている。調べ学習が活発ではなく、どうしても利用の多い物語の選書に偏ってしまう。シリーズものを読む傾向が非常に強く、選択の幅が狭いように思う。手に取られにくい本や物語ではないジャンルの本の紹介も必要だと思う。調べ学習があるときはテーマを担当や教科担当から聞き、資料を準備し提供するが、どのように利用されているかは分からない。あらかじめ準備されたもので調べるのではなく、児童が「自分で調べる力」がつくようにも利用指導の強化をしていきたい。

VIII. 幼稚園活動報告・統計

1. 活動報告

幼稚園の活動は、幼稚園2階にある図書室で、保護者の協力のもとに各クラスから選出された図書委員6名×10クラスの計60名により、園児（A～Cぐみ、ひよこぐみ）を対象に貸出が行われている。

1) 図書委員会（保護者委員）

- ・ 2013年5月30日 図書委員紹介・活動内容説明・役割分担
- ・ 2014年2月27日 反省会

2) 貸出・返却

開室日時：毎週木曜日 11:30～13:00（年間20回最終日は返却のみ）

貸出冊数：園児 3冊まで

貸出期間：1週間

貸出等の手続きは図書委員12名・役員3名グループの輪番制によって行われている。

3) 発行物

- ・ 学院図書館案内（1学期始業時・入園時・親子教室利用者）

毎年年度の初めに、保護者の方々へ学院図書館の利用案内を配布している。

- ・ としょかんつうしん

保護者を対象に、図書室における園児貸出の様子や、図書館資料の案内、お知らせやお願いなどを中心とした内容で発行した。

2. 図書予算決算報告

科目名	冊数	金額
幼稚園図書	73	80,926
図書館	60	68,880
同和教育	0	0
合計	133	149,806

一人当たり購入数／ 0.41冊 金額／ 461円

3. 蔵書冊数

4,980 冊 (2014 年 3 月 31 日現在)

4. 年間受入資料数

分類番号	一般図書	参考図書	絵本	紙芝居	楽譜	マンガ	カセット	C D	ビデオ	DVD	CD-ROM	合計
総記	0	0	0	0	0	0	0	0	0	0	0	0
000	0	0	0	0	0	0	0	0	0	0	0	0
哲学	0	0	0	0	0	0	0	0	0	0	0	0
100	0	0	0	0	0	0	0	0	0	0	0	0
歴史	0	0	0	0	0	0	0	0	0	0	0	0
200	0	0	0	0	0	0	0	0	0	0	0	0
社会科学	1	0	0	0	0	0	0	0	0	0	0	1
300	2,646	0	0	0	0	0	0	0	0	0	0	2,646
自然科学	1	0	0	0	0	0	0	0	0	0	0	1
400	1,200	0	0	0	0	0	0	0	0	0	0	1,200
技術	0	0	0	0	0	0	0	0	0	0	0	0
500	0	0	0	0	0	0	0	0	0	0	0	0
産業	3	0	0	0	0	0	0	0	0	0	0	3
600	6,000	0	0	0	0	0	0	0	0	0	0	6,000
芸術	3	0	0	0	0	0	0	0	0	0	0	3
700	3,687	0	0	0	0	0	0	0	0	0	0	3,687
言語	0	0	0	0	0	0	0	0	0	0	0	0
800	0	0	0	0	0	0	0	0	0	0	0	0
文学	6	0	167	0	0	0	0	0	0	0	0	173
900	6,899	0	162,024	0	0	0	0	0	0	0	0	168,923
合計	14	0	167	0	0	0	0	0	0	0	0	181
	20,432	0	162,024	0	0	0	0	0	0	0	0	182,456

(上段：冊数、下段：金額) 寄贈図書を含む

5. 貸出冊数

貸出冊数及び一人当たりの貸出数 (過去5年間)

	2009年度	2010年度	2011年度	2012年度	2013年度
対象人数 (人)	278	242	266	266	325
貸出冊数 (冊)	10,934	10,275	11,934	13,802	15,376
1人当たり貸出冊数 (冊)	39.33	42.46	44.86	51.89	47.31

*対象人数は4月1日現在の園児数である。

分野別貸出数 (ラベルの色)

児童文学(赤)	宗教(黄)	学習百科(緑)
12,613	60	2,703

クラス別貸出冊数

園児数	31	33	32	31	32	35	32	32	34	33	325
クラス	ばら	ゆり	のぼら	ひまわり	ふじ	ちゅうり つぶ	たんぽぽ	さくら	すみれ	きく	合計
赤	1,335	1,181	1,192	1,132	1,377	1,351	1,308	1,207	1,404	1,129	12,613
黄	11	1	11	4	3	5	10	7	2	6	60
緑	222	296	276	243	282	243	217	328	280	316	2,703
冊数	1,568	1,478	1,479	1,379	1,662	1,599	1,535	1,539	1,686	1,451	15,376
人数	560	537	557	563	572	584	540	553	620	529	5,615

*園児数は4月1日現在の数である。

6. まとめ

2013年度は2012年度と同じ開室日数（貸出日数）で貸出を行った。園児数の増加と比例して貸出冊数も伸びており、開室数が園児の読書量に直接つながっている事がうかがえる。貸出利用者の総人数は5,615人であり、1回の開室につき平均約296名の利用となる。園児数に含まれていない年度途中からの満3歳児（ひよこぐみ）が入園し、その都度図書貸出にも対応した。

また、2013年度も夏休み期間中と冬休み期間中にも貸出を行い、蔵書点検を5月の貸出前に行った。

幼稚園保護者における学院図書館の利用は、小学校～短大保護者と比較して利用率が高い。2013年度は184名の幼稚園保護者（マリアぐみ含む）が利用登録をしている。親子教室の保護者もたくさん利用されており、69名の利用登録があった。また、卒園してからも利用を継続している保護者も年々増加傾向にあり、23名おられる。保育終了後に親子で利用する姿もよく見受けられ、今後も「としょかんつうしん」などの広報で利用案内を続けていきたい。

Ⅸ. 図書館利用アンケート結果（本館）

図書館サービスが利用者にとどのように評価されているか、図書館に対する要望は何かを知るために、中学生・高校生・短大生を対象に2004年度より毎年行っている調査である。

調査項目は、読書量や図書館の利用目的、予約や購入希望の認知度、図書館への要望など多岐にわたる。2010年度より本館を利用する子ども教育学科の学生と鶴見学舎メディアコーナーを利用する看護学科の学生と調査項目が若干異なるため別掲載とする。

本館利用（短大生*・高校生・中学生対象）

*以下、短大生は子ども教育学科生。

1. 調査対象

	生徒数（人）	回答数（人）	回答率（%）
短大	156	129	82.7
高校	531	495	93.2
中学	258	240	93.0

2. 1ヶ月の読書量（漫画・雑誌を除く）

	a. 0冊	b. 5冊まで	c. 10冊まで	d. 20冊まで	e. 21冊以上	無記入
短大	57.4	41.9	0.0	0.0	0.8	0.0
高校	50.5	42.2	4.2	1.2	1.0	0.8
中学	27.9	57.5	7.9	2.1	4.6	0.0

（単位：%）

3. 大阪信愛女学院図書館利用率

	a. よく利用	b. ときどき利用	c. めったに 利用しない	d. 全然 利用しない	無記入
短大	6.2	55.8	27.1	10.9	0.0
高校	12.5	45.7	22.4	19.2	0.2
中学	20.4	43.3	23.3	12.9	0.0

（単位：%）

1) 大阪信愛女学院図書館の利用目的（「よく」「ときどき」利用すると回答した学生・生徒対象）

	短大	高校	中学
図書館の本を利用するため	78.8	68.4	73.2
CDを利用するため	26.3	29.9	35.9
ビデオ・DVDを観るため	7.5	16.7	30.1
新聞・雑誌を利用するため	1.3	13.2	19.0
課題・勉強や調べ物をするため	52.5	59.4	55.6
友達との待ち合わせ	0.0	7.3	7.8
インターネットを利用するため	0.0	5.2	22.9
その他	1.3	2.1	2.0
無記入	0.0	0.3	0.0

（単位：%）

2) 大阪信愛女学院図書館を利用しない理由（「めったに利用しない」「全然利用しない」と解答した学生・生徒対象）

図書館を利用しない理由を選択回答してもらった結果は下記のとおりである。

	短大	高校	中学
読みたい本がない	22.4	16.5	26.4
読みたい雑誌がない	6.1	2.4	3.4
聴きたいCDがない	10.2	7.8	5.7
観たいビデオやDVDがない	2.0	2.4	5.7
本の探し方がわからない	6.1	1.5	2.3
図書館の先生の対応が悪い	0.0	1.5	3.4
図書館の雰囲気が嫌	6.1	2.9	4.6
貸出や返却などの手続きが面倒	14.3	13.1	18.4
本が嫌い	4.1	13.1	14.9
なんとなく	55.1	34.0	35.6
公共図書館を利用する	14.3	1.9	2.3
クラブや稽古事、塾などで図書館へ行く時間がない	—	36.9	37.9
普段は図書館へ行かないが、定期試験時には利用することもある	8.2	15.5	9.2
その他	6.1	3.9	9.2
無記入	2.0	1.0	1.1

(単位：%)

4. 利用で感じていること

1) 資料について

		満足	不満	どちらとも いえない	わからない	無記入
① 本	短大	62.8	1.6	19.4	14.7	1.6
	高校	56.2	2.0	19.4	22.0	0.2
	中学	57.9	5.8	20.8	15.4	0.0
② 雑誌	短大	42.6	3.1	17.8	33.3	3.1
	高校	45.1	5.1	19.6	29.7	0.6
	中学	43.3	4.2	24.2	28.3	0.0
③ CD	短大	31.0	10.1	32.6	23.3	3.1
	高校	30.1	14.9	25.7	28.7	0.6
	中学	30.8	16.7	27.5	25.0	0.0
④ ビデオ・DVD	短大	34.9	7.0	23.3	32.6	2.3
	高校	32.1	9.3	25.3	31.7	1.6
	中学	34.6	11.3	30.0	24.2	0.0
⑤ その他	視聴覚資料（CD・DVD・雑誌）に関して、ジャンルや購入点数を増やしてほしいといった意見が多かった。					

(単位：%)

2) サービス資料について

		分かりやすい	分かりにくい	どちらともいえない	わからない	無記入
① 資料の配架	短大	49.6	13.2	20.9	13.2	3.1
	高校	46.7	12.9	22.2	17.6	0.6
	中学	52.1	16.7	20.8	10.4	0.0
② 案内表示	短大	50.4	11.6	20.2	14.7	3.1
	高校	47.1	8.9	25.1	18.6	0.4
	中学	49.2	10.4	25.8	14.6	0.0
		相談しやすい	相談しにくい	どちらともいえない	わからない	無記入
③ 図書館職員	短大	44.2	5.4	24.8	21.7	3.9
	高校	38.8	10.1	27.3	23.6	0.2
	中学	42.5	12.1	28.3	16.7	0.4
		利用している	知っているが利用したことがない		知らなかった	無記入
④ 予約	短大	14.0	48.8		31.0	4.7
	高校	36.2	54.9		8.7	0.2
	中学	44.6	51.3		4.2	0.0
⑤ 購入希望	短大	13.2	57.4		25.6	3.9
	高校	23.4	66.3		9.9	0.4
	中学	26.3	68.3		4.6	0.0
		すみずみ読む	一通り読む	ほとんど読まない	無記入	
⑥ 図書館だより	短大	5.4	17.8	72.9	3.9	
	高校	11.9	59.6	28.3	0.2	
	中学	15.8	56.3	27.9	0.0	
		よく見ている	たまに見る	見たことがない	無記入	
⑦ 図書館掲示板	短大	5.4	45.0	46.5	3.1	
	高校	8.3	57.4	34.1	0.2	
	中学	13.8	63.3	22.5	0.4	
⑧ 図書館HP	短大	5.4	24.0	67.4	3.1	
	高校	4.4	28.9	66.5	0.2	
	中学	5.4	41.7	52.9	0.0	
⑨ その他	本の並び方が分かりにくい、ちゃんと並んでないという意見がいくつか。					

(単位：%)

3) 館内の設備・環境について

		十分	十分ではない	どちらとも いえない	わからない	無記入
① 座席数	短大	52.7	6.2	11.6	27.1	2.3
	高校	64.4	6.3	15.6	12.7	1.0
	中学	72.9	5.4	12.5	9.2	0.0
② 研究室	短大	48.8	7.0	15.5	25.6	3.1
	高校	50.9	14.7	18.0	15.6	0.8
	中学	52.9	18.3	17.1	11.3	0.4
		使いやすい	使いにくい	どちらとも いえない	わからない	無記入
③ 検索用 パソコン	短大	30.2	10.1	25.6	29.5	4.7
	高校	37.2	11.5	24.0	25.7	1.6
	中学	47.5	11.7	22.1	17.9	0.0
④ インターネット 用パソコン	短大	30.2	3.9	20.9	40.3	4.7
	高校	33.7	9.5	24.0	31.5	1.2
	中学	35.0	17.9	21.3	25.4	0.4
		適切	適切では ない	どちらとも いえない	わからない	無記入
⑤ 冷暖房	短大	55.8	3.9	17.8	19.4	3.1
	高校	50.9	13.9	19.0	15.4	0.8
	中学	62.5	8.3	15.4	12.9	0.8
⑥ 照明	短大	57.4	3.1	19.4	17.1	3.1
	高校	63.2	5.5	16.6	13.9	0.8
	中学	69.6	5.8	11.7	12.5	0.4
		清潔	清潔では ない	どちらとも いえない	わからない	無記入
⑦ トイレ	短大	30.2	3.9	23.3	40.3	2.3
	高校	44.0	6.1	24.8	24.2	0.8
	中学	43.3	12.5	22.5	21.3	0.4
		守られて いる	困ったこと がある	どちらとも いえない	わからない	無記入
⑧ 利用者の マナー	短大	44.2	5.4	22.5	25.6	2.3
	高校	32.9	21.6	23.4	21.2	0.8
	中学	38.3	15.4	25.4	19.6	1.3
⑨ その他	「トイレが怖い」という意見が多数、その他「館内が寒すぎる」「マナーが悪い」といった意見があった。					

(単位：%)

5. 図書館で読みたい本を探すとき

	短大	高校	中学
コンピュータで検索する	45.0	42.6	56.3
図書館の先生にたずねる	33.3	13.7	14.6
友達にたずねる	5.4	11.3	12.9
直接本棚に行って探す	62.8	67.3	65.0
その他	1.6	2.4	3.3
無記入	2.3	2.8	0.0

(単位：%)

6. 資料の入手方法（調べ物）

	短大	高校	中学
自分の家の本を使う	17.1	18.2	29.6
大阪信愛女学院図書館へ行く	61.2	29.1	21.3
友達に借りる	7.8	7.1	13.3
近くの公共図書館へ行く	42.6	9.7	10.0
自分で買う	7.8	14.1	13.3
インターネットで調べる	72.9	81.2	85.4
その他	0.0	1.2	1.7
無記入	2.3	1.4	0.4

(単位：%)

7. 資料の入手方法（読書）

	短大	高校	中学
自分で買う	70.5	75.6	79.6
大阪信愛女学院図書館へ行く	34.1	41.0	43.3
友達に借りる	20.9	29.9	33.3
近くの公共図書館へ行く	31.8	12.3	14.6
その他	1.6	1.6	1.7
無記入	2.3	1.4	1.7

(単位：%)

8. よく読むまたは図書館に入れてほしい雑誌

	短大	高校	中学
1	mer	Non-no	Popolo
2	ViVi	seventeen	Duet, Wink-up
3	Non-no	Wink-up	Myojo
4	mini	Myojo	Potato
5	-	Popolo	オリスト

短大生の回答が非常に少なく、複数回答があったものだけをあげた。

9. 好きな作家

	短大	高校	中学
1	東野圭吾	東野圭吾	東野圭吾
2	乙一	山田悠介	あさのあつこ、有川浩、山田悠介
3	あさのあつこ、伊坂幸太郎、香月日輪、瀬尾まいこ、山田悠介	有川浩	はやみねかおる
4		湊かなえ	赤川次郎
5		あさのあつこ	J. K. ローリング、重松清、西尾維新

短大生の回答が非常に少なく、複数回答があったものだけをあげた。

10. 面白かった作品

	短大	高校	中学
1	永遠の0	図書館戦争	謎解きはディナーのあとで
2	プラチナデータ	こころ	ハリー・ポッター、プラチナデータ
3	-	永遠の0	100回泣くこと、モンスター、王様ゲーム、夜行観覧車

短大生の回答が非常に少なく、複数回答があったものだけをあげた。

11. 図書館への意見や要望

自由記述のため記入はあまり多くないが、「CDや雑誌などの視聴覚資料を増やしてほしい」という意見は相変わらずである。施設・環境の項目を増やしたためか、「研究室の利用マナーが悪い」や「トイレ・階段が怖い」という意見も複数寄せられた。

12. まとめ

今年度のアンケート調査は質問項目を整理し、新たに施設・環境に関する項目を増やした。これは例年、意見として館内の空調や階段の照明などに関する回答があり、調査の必要を感じたからである。施設・設備に関しては図書館単独ですぐに改善できなくとも、改善要望の材料とする。

利用状況や利用目的などは全体としての変化はあまり見られない。0冊読者も多いので、授業との連携や広報などを利用するなど、利用者を増やす手立てを考えたい。

Ⅸ. 図書館利用アンケート結果(看護学科)

1. 調査対象

	生徒数 (人)	回答数 (人)	回答率 (%)
看護学科 1 回生	83	74	89.2
看護学科 2 回生	92	25	27.2
看護学科 3 回生	90	45	54.4

2. メディアコーナーの利用 (単位%)

	よく利用	ときどき利用	授業の時のみ	利用しない
1 回生	10.8	60.8	17.6	10.8
2 回生	64.0	24.0	0.0	0.0
3 回生	36.7	57.1	2.0	4.1

2-1. 利用目的 (単位%)

		よく使う	時々使う	全く使わない
本	1 回生	40.0	46.7	8.3
	2 回生	35.3	47.1	13.7
	3 回生	23.1	61.5	3.8
ファッション誌	1 回生	8.3	33.3	51.7
	2 回生	13.7	41.2	35.3
	3 回生	19.2	42.3	23.1
看護雑誌	1 回生	16.7	58.3	20.0
	2 回生	23.5	41.2	29.4
	3 回生	11.5	46.2	30.8
パソコン	1 回生	33.3	60.0	3.3
	2 回生	15.7	66.7	9.8
	3 回生	23.1	69.2	3.8
待ち合わせ	1 回生	13.3	61.7	18.3
	2 回生	9.8	56.9	25.5
	3 回生	0	56.9	25.5
勉強	1 回生	31.7	60.0	5.0
	2 回生	21.6	66.7	7.8
	3 回生	19.2	65.4	11.5

2-2. 必要な本をどう探すか (単位%)

	直接本棚	司書に聞く	コンピュータ	友達に聞く
1回生	90.6	58.5	9.4	30.2
2回生	95.5	68.2	9.1	31.8
3回生	78.3	78.3	2.2	23.9

2-3. メディアコーナーの司書の対応 (単位%)

	非常に良い	まあまあ良い	あまり良くない	全く良くない
1回生	50.9	47.2	0.0	0.0
2回生	68.2	27.8	0.0	0.0
3回生	68.4	28.3	0.0	0.0

2-4. メディアコーナーを利用しない理由 (単位%)

	1回生	3回生
必要な本がない	9.5	33.3
読みたい雑誌がない	9.5	0.0
利用の必要がない	14.3	0.0
他の図書館を利用する	9.5	0.0
手続きが面倒	14.3	33.3
なんとなく	9.5	33.3
試験前後は利用	52.4	0.0
時間がない	0.0	0.0

3. 城東キャンパス図書館の利用 (単位%)

	良く利用する	時々利用	めったに利用しない	全く利用しない
1回生	5.4	25.7	28.4	40.5
2回生	0.0	8.0	28.0	52.0
3回生	0.0	8.2	20.4	71.4

2回生の回答が少ないため3-1. 3-2は省略した。

3-1. 城東キャンパス図書館をどう利用しているか

(単位%)

		良く使う	ときどき使う	全く使わない
本	1回生	28.6	42.9	19.0
	3回生	0.0	100.0	0.0
雑誌	1回生	9.5	28.6	52.4
	3回生	0.0	50.0	25.0
パソコン	1回生	4.8	19.0	66.7
	3回生	0.0	25.0	50.0
待ち合わせ	1回生	4.8	14.3	71.4
	3回生	0.0	25.0	50.0
DVD	1回生	0.0	19.0	71.4
	3回生	0.0	75.0	25.0
CD	1回生	9.5	28.6	57.1
	3回生	0.0	75.0	25.0

3-2. 本館利用で感じていること

(単位%)

		多い	普通	少ない
本	1回生	28.6	71.4	4.8
	3回生	0.0	100.0	0.0
調べ物の本	1回生	28.6	33.3	38.1
	3回生	0.0	75.0	25.0
雑誌	1回生	23.8	57.1	19.0
	3回生	25.0	75.0	0.0
CD	1回生	14.3	52.4	38.1
	3回生	25.0	75.0	0.0
DVD	1回生	19.0	47.6	33.3
	3回生	25.0	75.0	0.0
探し方	1回生	33.3	61.9	4.8
	3回生	25.0	50.0	25.0
司書の対応	1回生	33.3	66.7	4.8
	3回生	25.0	75.0	0.0

3-3. 行かない理由

(単位%)

	1回生	2回生	3回生
メディアコーナーで十分	27.5	35.0	37.8
鶴見学舎から遠い	68.6	80.0	75.6
行く必要がない	9.8	15.0	31.1
読みたい本がない	3.9	5.0	11.1
読みたい雑誌がない	2.0	5.0	2.2
聴きたいCDがない	2.0	5.0	0.0
見たいDVDがない	0.0	5.0	2.2
図書館の雰囲気がいや	7.8	0.0	2.2
手続きが面倒	15.7	30.0	6.7
なんとなく	21.6	0.0	6.7
試験前後には利用する	7.8	0.0	0.0

4. 資料の入手方法 (調べ物)

(単位%)

	1回生	2回生	3回生
自分の家の本を使う	21.6	40.0	40.8
メディアコーナーへ行く	81.1	84.0	83.7
本館へ行く	9.5	8.0	2.0
友達に借りる	8.1	8.0	6.1
公共図書館へ行く	21.6	4.0	8.2
自分で買う	10.8	24.0	20.4
インターネットで調べる	86.5	56.0	53.1

5-1. 「予約」制度の認知

(単位%)

	知っている	知らない
1回生	64.9	35.1
2回生	60.0	28.0
3回生	55.1	38.8

利用しない理由

(単位%)

	手続きが面倒	必要ない	時間がかかる	自分で買う
1回生	25.0	66.7	18.8	16.7
2回生	33.3	40.0	0.0	33.3
3回生	25.9	51.9	0.0	29.6

5-2. 「購入希望」制度の認知 (単位%)

	知っている	知らない
1回生	56.8	40.5
2回生	60.0	28.0
3回生	53.1	36.7

利用しない理由 (単位%)

	手続きが面倒	必要ない	時間がかかる	自分で買う
1回生	33.3	71.4	14.3	28.6
2回生	40.0	26.7	6.7	33.3
3回生	19.2	57.7	7.7	26.9

6. インターネットの利用

ホームページ (単位%)

	良く見る	たまに見る	見たことがない
1回生	5.4	36.5	56.8
2回生	0.0	48.0	40.0
3回生	2.0	53.1	34.7

データベース (単位%)

		良く使う	たまに使う	使ったことがない
医中誌	1回生	3.2	32.3	61.3
	2回生	0.0	41.7	58.3
	3回生	3.7	81.5	11.1
CiNii	1回生	3.2	25.8	67.7
	2回生	0.0	41.7	58.3
	3回生	7.4	81.5	7.4
その他DB	1回生	0.0	16.1	80.6
	2回生	0.0	25.0	75.0
	3回生	0.0	25.9	51.9

7. よく読むまたは、メディアコーナーに入れてほしい雑誌

	1回生	3回生
1	ViVi	Non-no
2	Non-no	ViVi
3	Ray	Sweet
4	seventeen	Blenda
5	Ageha	Expert ナース

8. 図書館への意見や要望

- ・本棚がぐじゃぐじゃなときがある。違う場所に本があるときがある。
- ・時々うるさい人たちのため迷惑な時があるもっと注意してほしい。
- ・机といすを増やしてほしい。
- ・司書は親身になって本を探してくれたりしてくれるので本当に助かります。
- ・コピー代を安くしてほしい。
- ・温度管理されていない。うるさくて集中できない。本が少ない。
- ・本を多くしてほしい。
- ・現状で十分満足です。
- ・城東の司書が少し態度がきつかった。

9. まとめ

2013年度は手違いにより回収率が非常に低く、特に2回生は30%に満たない回収率であり、有効なアンケートとはなっていない。

鶴見キャンパス・メディアコーナーはどの学年も概ね利用しているようである。

城東学舎本館の利用は主に1回生が多く、2・3回生は利用していない。1回生は城東学舎での授業が多く利用頻度が増したようである。

予約・購入希望は6割程度の学生が認知しているにもかかわらず利用されていないようである。

意見・希望としては毎年ほぼ同じ意見が多く出されている。中でも「うるさい」「机椅子が少ない」などが多い。メディアコーナーが設置されている場所の関係で騒がしいのは仕方がないところである。メディアコーナー内での私語には注意しているが行きとどいていないようである。